



AZULIS  
capital

# /RAPPORT ESG 2013





## 1. PRÉSENTATION D'AZULIS CAPITAL > 4

- 1.1. Les métiers d'Azulis Capital
- 1.2. L'équipe

## 2. LA DÉMARCHE ESG D'AZULIS CAPITAL INVESTISSEUR RESPONSABLE > 6

- 2.1. Historique de la démarche ESG d'Azulis Capital et principales réalisations
- 2.2. La charte Azulis Capital
- 2.3. Les actions entreprises par Azulis Capital en 2013
- 2.4. Les objectifs et engagements pris par Azulis Capital en 2014-2015
- 2.5. L'intégration de la démarche ESG au cœur de notre métier et de notre stratégie d'investisseur
- 2.6. La gouvernance d'Azulis Capital
- 2.7. L'environnement
- 2.8. Notre action sociétale à long terme

## 3. CONSOLIDATION DES DONNÉES EXTRA FINANCIÈRES ESG DU PORTEFEUILLE MMF IV > 18

- 3.1. Méthodologie
- 3.2. Présentation des données consolidées



# ÉDITO

RAPPORT ESG  
2013

« La réalisation de ce premier rapport ESG témoigne de notre volonté forte de contribuer d'avantage à un meilleur savoir-faire et vivre ensemble. »

L'approche responsable de l'investisseur et partenaire consiste pour **Azulis Capital** à conjuguer développement et pérennité des entreprises et ainsi valoriser le capital investi en prenant en compte leurs dimensions tant économiques que sociales et environnementales.

Notre mission est d'accompagner les entreprises sur le moyen terme en les aidant à franchir de nouvelles étapes, à accroître les opportunités de développement et à minimiser les risques dans un contexte de complexité économique, de crise et de changement de repères traditionnels.

Dans un tel contexte, il est essentiel de mobiliser toutes les énergies, de renforcer le sentiment d'appartenance à des projets identifiés, d'innover, de faire évoluer les cultures d'entreprise, d'initier les changements tant personnels que collectifs pour agir de manière cohérente avec ses valeurs et engagements vers des buts partagés.

Il s'agit donc d'avoir une vision claire des objectifs de l'entreprise, de sa mission économique et sociétale, de ses valeurs et de la qualité de ses liens avec ses parties prenantes.

C'est la raison pour laquelle **Azulis Capital** souhaite résolument placer la démarche ESG/RSE au cœur du métier de ses entreprises affiliées et du déploiement de leur stratégie.

**Azulis Capital** a ainsi ouvert depuis 2010 le chemin en réalisant son propre projet d'entreprise, en formalisant sa charte de responsabilité, de gouvernance et d'engagements.

Franck Boget  
Président du Directoire  
Associé fondateur

Yann Collignon  
Membre du Directoire  
Associé fondateur

# 1. PRÉSENTATION D'AZULIS CAPITAL

Depuis plus de 20 ans, l'équipe d'Azulis Capital exerce son métier d'investisseur et de partenaire au bénéfice des PME françaises et de leur management de façon professionnelle et responsable. Elle est animée par des valeurs, des engagements et des principes de gouvernance et d'éthique.

## 1.1

### Les métiers d'Azulis Capital

Azulis Capital est l'un des principaux intervenants français indépendants dans le domaine du capital investissement (capital transmission, capital développement) au profit des entreprises françaises de taille moyenne.

Azulis Capital apporte des solutions d'investissement en capital répondant aux besoins de l'entreprise (financement du développement) et adaptées à la situation de son actionariat : prise de participation majoritaire aux côtés du management (LBO) ou participation minoritaire active (capital développement, reclassement).

Nous privilégions une intervention dans les sociétés ayant une Valeur d'Entreprise de 15 à 150 millions d'euros, avec un cœur de cible entre 30 et 80 millions d'euros.

Nos entreprises partenaires sont indépendantes, le plus souvent familiales, ou d'anciennes filiales de groupes.

Azulis Capital propose aux entrepreneurs et managers un partenariat associé à un plan de développement volontariste sur une durée de 4 à 7 ans. Il intervient par un apport en capital de 8 à 15 M€ et assure le montage complet de l'opération avec une prise ferme pouvant aller jusqu'à 30 M€.

Depuis 1993, Azulis Capital a investi près de 700 millions d'euros au travers de 4 fonds d'investissement (MMF I, II, III et IV) dans une centaine d'entreprises, en privilégiant des « plateformes » susceptibles de constituer des « champions français », en particulier grâce au déploiement d'une stratégie de développement par acquisitions.

L'équipe d'Azulis Capital est composée de douze professionnels et d'un secrétaire général. Les neuf associés d'Azulis Capital travaillent ensemble depuis plus de 15 ans, privilégiant quatre secteurs d'investissement : agroalimentaire, distribution - biens de consommation, santé, services aux entreprises - industries manufacturières.

Ces expertises sectorielles viennent conforter un savoir-faire reconnu dans les domaines de l'ingénierie financière, des bonnes pratiques de gestion et de gouvernance des entreprises.

Ces expertises permettent tout à la fois de saisir des opportunités d'investissement en amont, de les traiter de manière plus pertinente, et d'établir un niveau de relations très professionnel avec le management en s'inscrivant dans un esprit de dialogue, de transparence et de partenariat.

UNE ÉQUIPE SOLIDE,  
EXPÉRIMENTÉE ET  
À FORTE NOTORIÉTÉ



André Bélard  
Associé fondateur



Franck Boget  
Président du Directoire  
Associé fondateur



Caroline Chemel  
Directeur de Participation



Yann Collignon  
Membre du Directoire  
Associé fondateur



Nicolas Cosson  
Directeur Associé



Gabrielle Delle Vigne  
Chargée d'affaires



Pierre Jourdain  
Membre du Directoire  
Associé fondateur



Julien Hess  
Directeur de Participations



Bruno Lavollé  
Directeur Associé



Christine Mariette  
Membre du Directoire  
Associée fondatrice



Donatien Noyelle  
Secrétaire Général



Gilles Pérony  
Associé fondateur



Michel Rowan  
Directeur Général  
Associé fondateur

## 2. LA DÉMARCHE ESG D'AZULIS CAPITAL INVESTISSEUR RESPONSABLE

En 2010 l'équipe d'Azulis Capital a pris la décision de formaliser ses valeurs, ses engagements, sa pratique et ses convictions dans le cadre de la démarche aujourd'hui connue sous les trois vocables E, S et G (Environnement, Social/Sociétal et Gouvernance) ou RSE pour les entreprises.

Cette décision se place au cœur du projet d'entreprise d'Azulis Capital qui s'engage ainsi à progresser et à faire progresser les entreprises de son portefeuille par le déploiement d'une démarche RSE et par le développement d'une véritable culture d'entreprise socialement responsable.

Azulis Capital ne considère pas la démarche RSE comme une pratique marginale subordonnée in fine aux seuls critères de la performance financière. Elle constitue un projet transversal, mobilisateur, porteur de sens et d'engagement au service du bien économique et du lien social et solidaire entre les femmes et les hommes de l'entreprise, ses parties prenantes et son environnement.

Elle est aussi un aiguillon pour révéler les tensions qui peuvent apparaître au sein de l'entreprise et accroître les capacités de cette dernière à les résoudre.

Préalablement à toute mise en œuvre concrète de la démarche ESG, l'équipe d'Azulis Capital a rédigé sa charte de responsabilité, de gouvernance et d'engagement.

### 2.1

## Historique de la démarche ESG d'Azulis Capital et principales réalisations

### 2010 : sensibilisation, formation et diagnostic ESG d'Azulis Capital

Le cabinet « Effet de Levier » a réalisé au cours de l'année 2010 une mission de sensibilisation de l'équipe aux enjeux de la RSE initiée par le Pacte Mondial des Nations Unis et en France, par la loi dite Grenelle II.

« Effet de Levier » a ainsi procédé à un diagnostic ESG approfondi d'Azulis Capital révélant à partir de ses valeurs et pratiques, sa capacité à progresser en s'appuyant sur une démarche structurée.

Deux diagnostics ont été également réalisés auprès d'entreprises des portefeuilles des FPCI MMF III et MMF IV : Domidep et Européenne des Desserts.

Enfin, un premier bilan CO2 a été établi, accompagné par la mise en œuvre d'un outil de suivi de la consommation CO2 au sein d'Azulis Capital.



## 2011 : lancement d'une stratégie ESG

- Nomination d'un responsable ESG au sein d'Azulis Capital et constitution d'une équipe de cinq personnes en interne destinées à faire progresser la société dans des domaines identifiés.
- Première présentation à la réunion d'information annuelle des investisseurs des FPCI gérés par Azulis Capital : sens et enjeux d'une démarche ESG pour Azulis Capital.
- Engagement et formalisation de la démarche, le 15 décembre 2011 par la signature par l'ensemble des membres de l'équipe d'Azulis Capital des PRI ou « Principles for Responsible Investment » promus par les Nations Unies (UNPRI). Ces principes s'articulent autour de 6 engagements :

1. Prendre en compte les questions ESG dans les processus d'analyse et de décision en matière d'investissements.
2. Être des investisseurs actifs et prendre en compte les questions ESG dans les politiques et pratiques d'actionnaires.
3. Demander aux entreprises dans lesquelles les Fonds gérés par les sociétés de gestion investissent de publier des informations portant sur les questions ESG.
4. Favoriser l'acceptation et l'application des Principes auprès des acteurs de la gestion d'actifs.
5. Travailler ensemble pour accroître l'efficacité dans l'application des Principes.
6. Rendre compte individuellement des activités et des progrès dans l'application des Principes.

Dans une première étape, Azulis Capital souhaite mettre l'accent sur les principes 1, 2, 3 et 5.

## 2012 : Formalisation opérationnelle de la stratégie ESG adoptée par Azulis Capital

- Enregistrement par l'UNPRI de notre adhésion le 6 janvier 2012.
- Choix d'un cabinet expert, EthiConseil dont la mission est d'assister Azulis Capital pour mener à bien la réalisation des différents chantiers identifiés, tant au niveau de la société qu'au niveau des participations.
- Intégration de la démarche ESG dans l'ensemble de nos procédures d'analyse des investissements et d'accompagnement de nos participations.
- Déploiement de la démarche ESG auprès de nos affiliés. Store Novation fait, en particulier, l'objet d'une mission ESG approfondie.
- Mise à jour du bilan CO2 de la société de gestion.
- Rédaction de la « charte d'entreprise » formalisant au travers des valeurs qu'Azulis Capital porte et des engagements qu'elle assume, ses ambitions et ses missions économique, sociale et financière.

## La Charte Azulis Capital

L'ambition d'Azulis Capital est de contribuer, en investisseur et partenaire responsable, au développement pérenne de PME françaises et de créer de la valeur pour l'ensemble des parties prenantes par l'obtention de performances financières et extra-financières.

La mission, les valeurs et les engagements énoncés dans la Charte d'Azulis Capital constituent les principes fondateurs de son équipe. Ils guident son action quotidienne et s'expriment au travers de pratiques d'investisseur et de partenaire responsable. Azulis Capital s'efforce d'intégrer au mieux les préoccupations et les attentes des femmes et des hommes qui travaillent au sein des entreprises affiliées et de leur environnement, ceci en respectant des principes de bonne gouvernance et d'éthique.

Par son adhésion début 2012 aux Principes pour l'Investissement Responsable « PRI » promus par les Nations Unies, l'équipe a souhaité affirmer ses convictions.

### NOTRE MISSION

Notre objectif est de gérer avec intégrité et loyauté les capitaux qui nous sont confiés par nos souscripteurs, avec l'objectif de leur offrir un rendement qui soit conforme à leurs attentes, tout en satisfaisant à des exigences en matière de développement économique, environnemental et social durable.

Notre ambition est de participer activement au développement des PME françaises, créatrices de richesses et d'emplois, en leur apportant les ressources financières nécessaires pour progresser dans un monde ouvert, en soutenant leurs dirigeants lors du déploiement de projets associés aux principes de responsabilité sociétale de l'entreprise (RSE).

Nous visons également à préserver et pérenniser le socle du tissu économique que constituent les PME françaises. Nous proposons à leurs actionnaires des solutions de transmission pérennes, en accompagnant des équipes de management motivées par la reprise de leur entreprise et désireuses de participer à l'accroissement de sa valeur économique et extra-économique.

### NOS VALEURS

Azulis Capital s'attache depuis sa création à exercer son métier d'investisseur avec professionnalisme et responsabilité, en veillant au bon équilibre des intérêts des actionnaires qu'elle représente avec ceux du management et des autres parties prenantes.

Garants de la réputation d'Azulis Capital, nous veillons à mettre notre longue expérience du métier d'investisseur et nos compétences sectorielles au service des entreprises que nous accompagnons. Nous privilégions des stratégies de croissance, interne et externe, visant à renforcer les positions des entreprises sur leurs marchés et susceptibles de leur donner une dimension plus internationale. Nous limitons l'effet de levier de la dette dans les montages financiers que nous mettons en place afin de préserver la flexibilité et les capacités de développement de l'entreprise.

Azulis Capital fait totalement sienne l'exigence de respecter des principes d'éthique au travers d'actions et de conduites justes en bâtissant des relations de confiance, de respect et de transparence dans les partenariats qu'elle met en place avec les entreprises et l'ensemble des parties prenantes.

Nous veillons à associer les salariés de l'entreprise affiliée au développement et à la création de valeur, en favorisant la mise en place de dispositifs de participation et d'intéressement aux résultats de l'entreprise.

Enfin, nous sommes convaincus au sein d'Azulis Capital que le métier d'investisseur en capital est un travail d'équipe. Toutes nos décisions d'investissements sont prises de manière collégiale et solidaire et nous veillons à ce que chacun des membres de l'équipe d'Azulis Capital puisse s'épanouir dans l'exercice de son métier.

## NOS ENGAGEMENTS

Conscients de notre rôle d'actionnaire professionnel et de nos responsabilités vis-à-vis de l'ensemble des parties prenantes, nous affirmons les engagements suivants :

### Vis-à-vis de nos investisseurs

- Nous nous engageons à privilégier l'intérêt de nos investisseurs et à les traiter selon des principes d'équité et d'égalité. Nous exerçons notre métier en totale indépendance et transparence.
- Nous nous engageons à respecter la politique d'investissement affichée dans les règlements de nos Fonds et à retenir des critères d'investissement socialement responsable dans la recherche et la sélection de nos investissements.
- Nous remplissons toutes les obligations applicables en matière de lutte contre le blanchiment et le financement du terrorisme. Lors de l'acquisition et de la cession d'une entreprise, nous nous assurons que l'ensemble des parties prenantes respecte les obligations et les lois applicables en matière de lutte contre le blanchiment et le financement du terrorisme.
- Nous nous interdisons d'investir dans des secteurs dits « sensibles » (tels que les jeux d'argent, la production ou la commercialisation d'armes...).
- Nous nous engageons à appliquer avec transparence et objectivité les meilleurs standards en matière de reporting auprès de nos investisseurs et à intégrer les aspects ESG (Environnement, Social, Gouvernance) dans les rapports annuels des Fonds que nous gérons.

### Vis-à-vis de nos entreprises affiliées

- Nous encourageons les entreprises dans lesquelles nous investissons à améliorer la prise en compte des critères RSE, en réalisant un « état des lieux de l'entreprise », puis en définissant avec le management les axes d'amélioration prioritaires et, enfin, en suivant les progrès réalisés.
- Nous veillons à ce que l'entreprise respecte l'ensemble des normes et réglementations nationales et internationales (en matière environnementale notamment).
- Nous nous engageons à participer activement à la croissance et à la valorisation des entreprises dans lesquelles nous investissons en prenant en compte des critères tant financiers qu'extra-financiers.

- Nous respectons la confidentialité des informations portées à notre connaissance.
- Nous nous engageons à faire progresser les participations des Fonds gérés vers de meilleures pratiques sociales et de respect de la personne humaine (sécurité des personnes, parité homme/femme, lutte contre les discriminations, prise en compte de la diversité, formation,...) et à promouvoir l'association la plus large possible des salariés aux fruits du développement de l'entreprise.

### **Vis-à-vis des collaborateurs d'Azulis Capital**

- Nous nous efforçons de créer un environnement de travail épanouissant pour l'ensemble de nos collaborateurs, en instaurant un esprit d'équipe et de convivialité. Nous privilégions le travail en équipe et la transparence dans la communication interne d'informations.
- Nous créons les conditions d'une implication forte de chacun (collégialité au niveau des décisions, responsabilisation sur des travaux d'utilité collective) et de participation à la bonne administration de la société de gestion (dispositif d'intéressement, actionnariat).

### **Vis-à-vis de la Société**

- Dans la continuité de notre métier d'investisseur en capital, nous soutenons l'initiative entrepreneuriale en partenariat avec une association relevant de l'économie sociale et solidaire et des initiatives artistiques dans le cadre d'une action de mécénat.
- Nous veillons à réduire notre propre empreinte écologique en étant vigilants sur nos consommations de ressources non renouvelables et encourageons nos partenaires à adopter la même approche.



## **2.3**

### **Les actions entreprises par Azulis Capital en 2013**

Azulis Capital compte poursuivre, voire, accélérer le déploiement opérationnel de la démarche ESG sur la période 2013-2015. L'objectif est que la plupart des entreprises du FPCI MMF IV aient réalisé le diagnostic RSE au plus tard en 2015 et aient engagé un plan d'actions privilégiant notamment :

- > un projet global d'entreprise,
- > l'évolution de la culture d'entreprise afin de mettre l'humain et le client au centre des projets,
- > l'allègement des process de décisions afin de rendre l'organisation de l'entreprise plus flexible et proactive sans sacrifier la rigueur d'analyse,
- > l'intégration des nouveaux concepts de l'éco-conception,
- > les économies d'énergie ou d'autres mesures mises en avant lors du diagnostic.

De même, Azulis Capital poursuivra son engagement d'intégrer dans son process d'acquisition un pré-diagnostic interne RSE qui sera suivi d'un diagnostic complet dès l'acquisition de toute participation majoritaire.

## Les actions entreprises en 2013

- Mise en ligne sur notre site internet d'une rubrique ESG apportant une visibilité sur notre démarche, notre gouvernance et nos actions sociétales ([www.azuliscapital.fr/fr/investisseur-responsable.php](http://www.azuliscapital.fr/fr/investisseur-responsable.php)).
- Lancement d'une mission ESG chez deux nouvelles entreprises du FPCI MMF IV : Optimum et Holweg Weber.
- Elaboration du premier rapport annuel ESG présentant un reporting d'indicateurs extra financiers.
- Participation d'Azulis Capital à plusieurs instances professionnelles nationales et internationales reconnues qui proposent aux investisseurs en capital une démarche ESG commune et concrète.
- Azulis Capital est membre de l'European Private Equity and Venture Capital Association (EVCA) et participe aux séminaires qu'organise cette dernière sur le thème de l'investissement responsable.
- Azulis Capital est membre de l'Association Française des Investisseurs pour la Croissance (AFIC) et participe aux travaux de la commission ESG, notamment dans les groupes GR2 (reporting) et GR4 (communication).

## Témoignages

Les entreprises Optimum et Sitour ont engagé leur démarche RSE par la réalisation d'un diagnostic conduit par EthiConseil respectivement en septembre 2012 et septembre 2013.

Jean-Luc Guéry chez Optimum et Vincent Barreau chez Sitour témoignent de leur expérience et leurs attentes :

Jean-Luc Guéry  
Président Directeur Général  
d'Optimum



Après une demi-journée de sensibilisation du comité de direction, un groupe de travail RSE (niveau N-1) a été constitué afin d'effectuer un état des lieux. Après une sensibilisation à la RSE de ce groupe, un plan d'action précis a été établi. Chacun s'est, rapidement, mis au travail pour interroger les Parties Prenantes. Un questionnaire interne a rapidement révélé que nous devons démarrer par l'élaboration, tous ensemble, de notre vision à 3 ans en se projetant sur l'évolution de notre marché, sur notre mission économique et sur nos valeurs.

A ce stade, il convient de préciser qu'aucun d'entre nous n'avait pris conscience des impacts stratégiques d'une démarche RSE et de la force de cet outil pour fédérer les équipes autour d'un projet d'entreprise. Les éléments constitutifs de ce projet ont été travaillés par département puis avec EthiConseil, en groupe RSE élargi aux membres du comité de direction et à des cadres « relais ». Ce fut également l'occasion de finaliser notre positionnement.

Aujourd'hui, nous sommes en phase d'élaboration de notre plan stratégique à 3 ans en tenant compte de cette nouvelle charte d'entreprise, ainsi que des nouveaux « trends » de marché, avant de mettre en place la gestion du changement pour faire évoluer notre culture : nous sommes d'excellents industriels et devons maintenant passer à une culture client.

En juin, nous communiquerons à l'ensemble de nos équipes, dans une journée d'information, de travail et aussi de célébration, l'ensemble de la démarche. Dès septembre, de nouveaux process revisités devraient permettre de mettre nos valeurs de créativité, d'esprit d'équipe, d'engagement, au service du client.



Vincent Barreau  
Directeur du  
développement produits  
chez Sitour



Tout a démarré par une sensibilisation du CODIR et du groupe de travail RSE, dont j'ai été nommé pilote au vue des différentes actions que j'avais précédemment réalisées pour l'entreprise.

L'après-midi même nous nous sommes mis au travail et avons lancé une 1<sup>ère</sup> étude interne qui a permis de sensibiliser toute l'entreprise à cette nouvelle approche. Les autres parties prenantes ont également été questionnées pendant 2 mois. Puis, le diagnostic présenté et les grands axes de travail retenus, nous avons proposé aux collaborateurs motivés de nous rejoindre pour être les relais de cette démarche RSE au cours d'une première réunion de présentation en juin 2013.

C'est avec leur participation que nous avons alors célébré avec toute l'entreprise notre 1<sup>ère</sup> journée « J'aime ma boîte » où nous avons mis en avant toutes les activités lancées depuis 2013 : définition de la mission et des valeurs, l'élaboration d'un guide du management, des ateliers inter-services sur des thématiques de lancement de nouveaux produits, d'optimisation de nos processus de travail ou encore d'élaboration d'un brief avec les clients. Enfin, ce fut l'occasion de lancer la mise en place du tri sélectif dans les bureaux avec une entreprise solidaire locale.

Plus récemment, nous poursuivons nos actions en participant notamment à un comité de pilotage pour mettre en place un label PLV Verte avec le soutien de l'ADEME.



2.4

## Les objectifs et engagements pris par Azulis Capital pour la période 2014-2015

Azulis Capital est déterminée à encourager le management des entreprises affiliées à intégrer dans la durée, au-delà du premier diagnostic, la RSE dans leur réflexion stratégique à moyen terme afin que soit élargie l'analyse des risques et des opportunités.

Notre objectif est aussi de mettre en place, progressivement, des tableaux de bord financiers et extra-financiers, incluant des critères relevant du « Global Reporting Initiative » afin d'homogénéiser la démarche et d'adapter un référentiel international reconnu. Chaque membre de l'équipe en charge du suivi d'investissements, adapte les critères en fonction de la taille, du secteur et du niveau de maturité de l'entreprise en matière de RSE.

**Le plan d'action sur les deux prochaines années est ainsi clairement tracé :**

### Au niveau des affiliés du portefeuille MMF IV

- Poursuite du déploiement de la démarche RSE. L'objectif est qu'au moins 70% des entreprises du portefeuille aient engagé un diagnostic RSE d'ici à fin 2015. Le diagnostic RSE est le point de départ incontournable pour déployer efficacement une démarche RSE dans la durée.
- Accompagnement RSE des entreprises disposant d'un diagnostic et défini des axes de progrès (5 entreprises sur 11, à ce jour). Nous les inciterons à formaliser leur démarche (objectif, organisation, ressources) et à établir un reporting annuel.
- Accent mis sur les aspects sociaux de nos affiliés (égalité de traitement, formation, qualité du management...).

## Au niveau d'Azulis Capital

- L'intégration dans chaque reporting des sociétés du portefeuille de MMF IV, des actions et des critères extra financiers relevant de l'ESG.
- La réalisation du premier rapport ESG intégrant des indicateurs extra financiers relatifs à l'ensemble des participations du FPCI MMF IV.
- La réduction de notre impact environnemental ainsi que celui de nos entreprises associées.
- La contribution d'Azulis Capital auprès de l'AFIC et de nos investisseurs en matière de réflexions, d'échanges de bonnes pratiques et pour toute action dont l'objet sera de favoriser l'ESG au sein de la profession.
- La poursuite de notre partenariat avec l'ADIE dans le cadre de notre mécénat financier et de compétences et ce, avec l'objectif de renforcer les relations de cette dernière avec certaines entreprises de notre portefeuille.

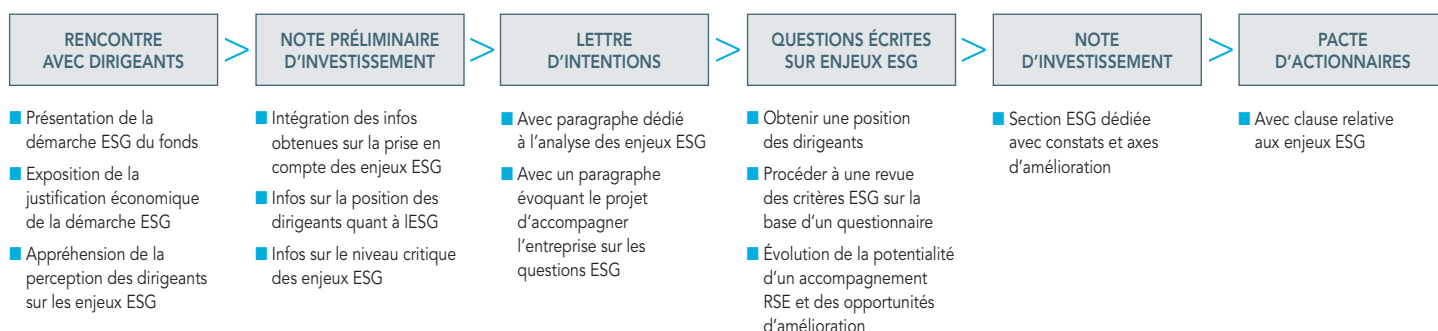
### 2.5

## L'intégration de la démarche ESG au cœur de notre métier et de notre stratégie d'investisseur et de partenaire

- 1- La prise en compte des questions ESG dans le processus d'analyse et de décision d'investissement répond au premier Principe des PRI. En phase de sélection d'investissement, Azulis Capital entend privilégier les entreprises disposées à progresser en matière de RSE (Responsabilité Sociétale de l'Entreprise). Azulis Capital considère que l'intégration des critères ESG dans les due diligences contribue à enrichir la connaissance des entreprises ainsi que la perception des risques et opportunités que leur activité comporte. Le thème de l'ESG est systématiquement inclus dans les entretiens préliminaires avec le dirigeant, lettres d'intention, notes d'investissement et pactes d'actionnaires.

Toutes les étapes de notre process avant investissement, telles que l'illustre le diagramme ci-après, intègrent les critères ESG. Elles sont, en outre, formalisées dans notre manuel interne de procédure.

#### AVANT L'INVESTISSEMENT



- 2- Assumant son rôle d'actionnaire responsable, Azulis Capital incite et soutient ses participations dans leurs projets de déploiement de la RSE. Azulis Capital favorise la réalisation de diagnostic ESG, la construction du dialogue avec l'ensemble des parties prenantes, l'identification des chantiers RSE prioritaires et l'élaboration d'une stratégie RSE.

Le diagramme ci-après indique la démarche appliquée au niveau des participations, sachant qu'à ce jour, les étapes Diagnostic et Plan d'actions ont été engagées au niveau de certaines entreprises du portefeuille MMF IV.

Une fois l'investissement réalisé, le premier objectif d'Azulis Capital est de faire réaliser par un cabinet spécialisé un diagnostic RSE de l'entreprise dans le but :

- > de sensibiliser les dirigeants aux enjeux de la RSE,
- > de faire un état des lieux approfondi des forces et faiblesses de l'entreprise en matière RSE,
- > de définir avec le management des axes d'amélioration, fixer des objectifs et formaliser la démarche au niveau de la culture d'entreprise, de l'innovation et de l'organisation afin de développer agilité et flexibilité et de mobiliser les équipes sur des projets concrets et porteurs de sens,
- > de mettre en place des indicateurs afin de mesurer les performances en matière RSE et de rendre compte des progrès réalisés.



Par référence à 67 indicateurs, un cadre de reporting des critères RSE a été mis en place en 2013 afin de réaliser un premier reporting consolidé portant sur la totalité de 11 participations du FPCI MMF IV. En 2014, une rubrique ESG viendra compléter le reporting annuel pour chaque participation du FPCI MMF IV.

A fin 2013, 5 participations sur 11 détenues par le FPCI MMF IV ont fait l'objet d'un diagnostic RSE soit 45% du portefeuille. L'objectif est d'accroître sensiblement cette proportion en 2014.

- 3- En phase de cession, l'objectif sera de réaliser un rapport RSE spécifique. Compte tenu de la faible maturité du FPCI MMF IV, un seul mandat de cession a été conclu avant le 31 décembre 2013. Ce dernier n'a pas fait l'objet d'un rapport ESG spécifique. Il convient néanmoins de noter que les très nombreuses actions de nature RSE entreprises par le management de cette société ont été mises en valeur lors du process de cession.
- 4- Enfin, dans le cadre de notre stratégie RSE, Azulis Capital souhaite être un acteur au sein de la profession, et ce, en vertu de l'application du principe 5 des PRI « Travailler ensemble pour accroître l'efficacité dans l'application des principes ». Nous participons à ce titre aux travaux de 2 groupes de travail (GR2 et GR4) au sein de la Commission ESG de l'AFIC.

Nous nous efforçons par ailleurs de nourrir nos pratiques par des échanges avec de nombreux acteurs du Capital Investissement, mais aussi de l'économie sociale et solidaire.



## La gouvernance d'Azulis Capital

Pour Azulis Capital, une « bonne gouvernance » d'entreprise, pour elle-même et ses affiliées, est essentielle pour accompagner le développement et pérenniser la réussite des entreprises des FPCI qu'elle gère.

La gouvernance impose de définir, pour la société de gestion d'une part et pour les participations d'autre part, avec clarté et transparence, les règles, les process de décision, les valeurs, les principes de bonne conduite et de respect de l'ensemble des parties prenantes.

Par la qualité et la rigueur de ces pratiques, la gouvernance est un facteur de crédibilité et un accélérateur de créativité et de performance : les règles et principes, une fois arrêtés, clarifient la définition de la stratégie et la mise en œuvre concrète des plans d'action.

**La gouvernance d'Azulis Capital est assurée par un Directoire de 5 membres et par diverses structures de contrôle.**

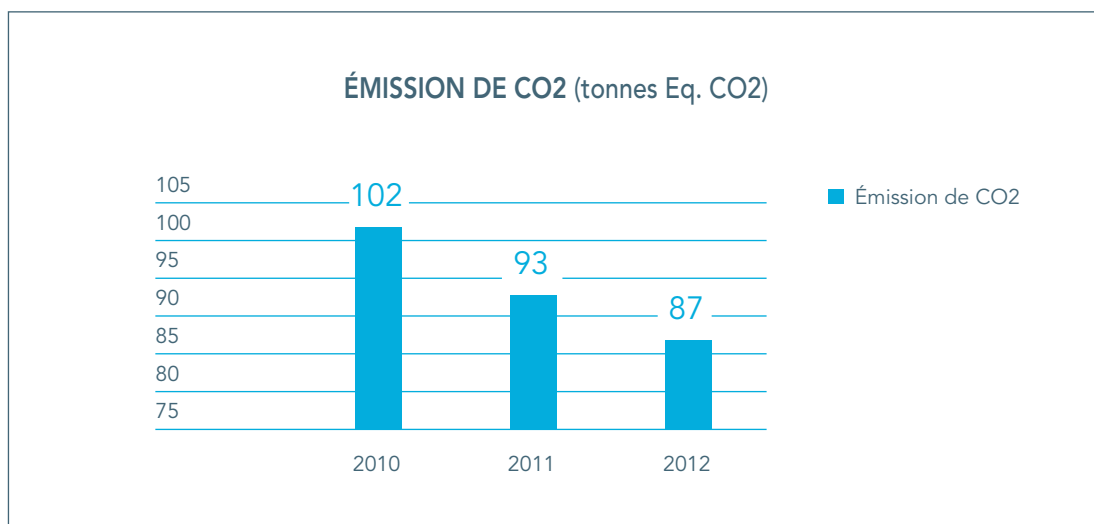
<p><b>LE CONSEIL DE SURVEILLANCE D'AZULIS CAPITAL</b>          composé de personnes reconnues pour leurs compétences, industrielles ou financières.          Il est présidé par Gilles Auffret,          membre du Comité Exécutif de la société cotée Solvay jusqu'au 31 décembre 2013.</p>	
<p><b>LES COMITÉS DES INVESTISSEURS DES FPCI SOUS GESTION, MMF III ET MMF IV</b>          composés de membres représentant les principaux investisseurs des FPCI Middle Market Fund.          Ils sont présidés par Jean-Philippe Burcklen,          Head of Lower Mid-Market du Fonds Européen d'Investissement (FEI).</p>	
<p><b>LE COMITÉ EXÉCUTIF</b>          composé des neuf Associés          de l'équipe d'Azulis Capital</p>	<p><b>LE COMITÉ CONSULTATIF</b>          composé de personnalités issues du monde          des affaires et de l'entreprise et présidé par          Vincent Mercier, Vice-Président du Conseil de          surveillance de Roland Berger Strategy Consultants</p>
<p><b>LE CONTRÔLE INTERNE ET DÉONTOLOGIE</b>          assuré par le cabinet 2AM</p>	<p><b>LES COMMISSAIRES AUX COMPTES</b>          PWC, Auditeurs des FPCI MMF          Edouard Leduc,          Commissaire aux comptes d'Azulis Capital</p>

Nous mettons en place, dans chacune des entreprises dans lesquelles les fonds ont pris une participation, une gouvernance adaptée à leur taille et à leur situation (cf. page 24, les données relatives à la gouvernance).

## L'environnement

Sur le plan environnemental, Azulis Capital veille à réduire son empreinte carbone et a entrepris des actions dans ce sens (bilan de l'empreinte carbone, mise en place d'un outil de suivi, sensibilisation de chacun des membres de l'équipe).

Le diagramme ci-dessous illustre sur les 3 dernières années l'impact carbone de l'activité propre d'Azulis Capital. Il marque une amélioration de 9% en 2011 et de 7% en 2012.



L'objectif à 5 ans sera d'intégrer dans notre rapport un bilan carbone consolidé des bilans CO2 des entreprises affiliées.

L'équipe d'Azulis Capital s'est engagée à promouvoir auprès de ses participations des politiques de respect de l'environnement, plus particulièrement, sur la réduction de l'empreinte carbone, la valorisation des déchets et sur l'éco-conception.

## Notre action sociétale à long terme

Nous sommes convaincus que l'ouverture au monde extérieur et que l'interaction avec nos parties prenantes directes, avec des acteurs relevant de l'économie sociale et solidaire, des ONG, des entrepreneurs sociaux et des associations engagés dans le développement durable sont une richesse humaine, une stimulation créative et aussi une source de performance pour Azulis Capital.

Ainsi, dans la continuité de notre métier d'investisseur en capital, soutenons nous depuis 2007 l'initiative entrepreneuriale, d'une part, à travers un partenariat conclu avec l'ADIE (Association pour le Droit à l'Initiative Economique) et, d'autre part, dans le cadre d'une action de mécénat au profit d'artistes contemporains.

L'ADIE, fondée en 1989 par Maria Nowak, est une association reconnue d'utilité publique qui aide les personnes exclues du marché du travail et qui n'ont pas accès au crédit bancaire classique, à créer leur entreprise, grâce au microcrédit. Pionnière du microcrédit en France et en Europe, l'ADIE accompagne les porteurs de projet afin de les soutenir en amont et en aval du lancement de leur micro-entreprise pour en garantir la pérennité.

L'ADIE a attribué à ce jour plus de 126 000 microcrédits, participant ainsi à la création de plus de 91 000 entreprises, avec un taux de pérennité de 70% et un taux d'insertion des personnes financées de 84%, après deux ans. L'association est présidée depuis mars 2011 par Catherine Barbaroux.

L'apport d'Azulis Capital auprès de l'ADIE se concrétise par un engagement financier, mais aussi par de la disponibilité mise au service d'entrepreneurs et de créateurs.

En complément de ce soutien à l'accompagnement, Azulis Capital est partenaire du concours CréAdie récompensant chaque année des créateurs financés par l'ADIE dans les domaines suivants :

- > développement économique
- > développement durable
- > développement humain

Le soutien d'Azulis Capital a ainsi permis sur la période :

- > L'accompagnement de 138 micro-entrepreneurs
- > La création de 173 emplois

En 2013, Azulis Capital et l'ADIE ont poursuivi l'expérience d'associer au concours CréaDie un entrepreneur de l'une des sociétés du FPCI MMF IV. L'objectif en 2014, en cohérence avec notre métier d'investisseur et de partenaire, sera de développer les relations entre les affiliés de notre portefeuille et les entrepreneurs de l'ADIE afin de favoriser l'action de cette dernière sur le plan local et de renforcer ses relations avec les PME françaises.

Forte de cette riche expérience, Azulis Capital s'engage à inciter les entreprises de son portefeuille à poursuivre ou à développer une démarche sociétale sur leur territoire d'activité.

## 3. CONSOLIDATION DES DONNÉES EXTRA FINANCIÈRES ESG DU PORTEFEUILLE MMF IV

### 3.1

### Méthodologie périmètre

#### Périmètre

Nous réalisons pour la première année une consolidation des critères ESG sur 100% des participations du portefeuille MMF IV soit :

- > Financière GOA
- > Européenne des desserts (EDD)
- > Prodène Klint
- > Inicéa
- > Optimum
- > Brunel
- > Lagarrigue
- > Store Novation
- > Bioclinic
- > Holweg Weber
- > LV Overseas

Les critères font référence à des données 2012.

#### Référentiel

La grille se compose de 67 indicateurs regroupés en 5 catégories :

- > Données économiques
- > Gouvernance
- > Social
- > Environnemental
- > Sociétal

Ces indicateurs recouvrent les principaux enjeux de l'ESG. La grille de critères extra financiers a été élaborée par Azulis Capital par référence aux grilles de reporting ESG que nous ont adressées certains de nos investisseurs en 2013 avec l'objectif de constituer une grille unique recouvrant toutes les demandes formulées.

Cette grille intègre aussi plusieurs référentiels : Grenelle II, GRI, norme ISO 26000 et loi NRE 2001.

L'ISO 26000 a été signé en 2010 par 99 pays et mis en application en France en 2011. Cette norme internationale sur la Responsabilité Sociétale intègre et valorise les accords internationaux intergouvernementaux existants et ayant trait à la responsabilité sociale comme la Déclaration universelle des droits de l'homme des Nations Unies et ceux adoptés par l'Organisation Internationale du Travail (OIT), ainsi que d'autres conventions des Nations Unies.

La norme ISO intègre également les normes relatives à la sécurité, à la qualité (ISO 9001) et à l'environnement (ISO 14001). Elle propose une démarche systémique qui intègre l'analyse des risques et opportunités de toutes les parties prenantes impactant ou impactées par la société.

Afin d'homogénéiser le suivi des critères RSE auprès de ses participations, Azulis Capital a opté pour le suivi des tableaux de bord extra-financier du Global Reporting Initiative.

La grille d'analyse sera actualisée pour tenir compte de l'avancement de la profession dans sa démarche ESG avec l'objectif à terme d'établir, sous l'égide de l'AFIC, une base des critères ESG commune à tous les investisseurs et sociétés de gestion.

## **Contrôle et validation des données**

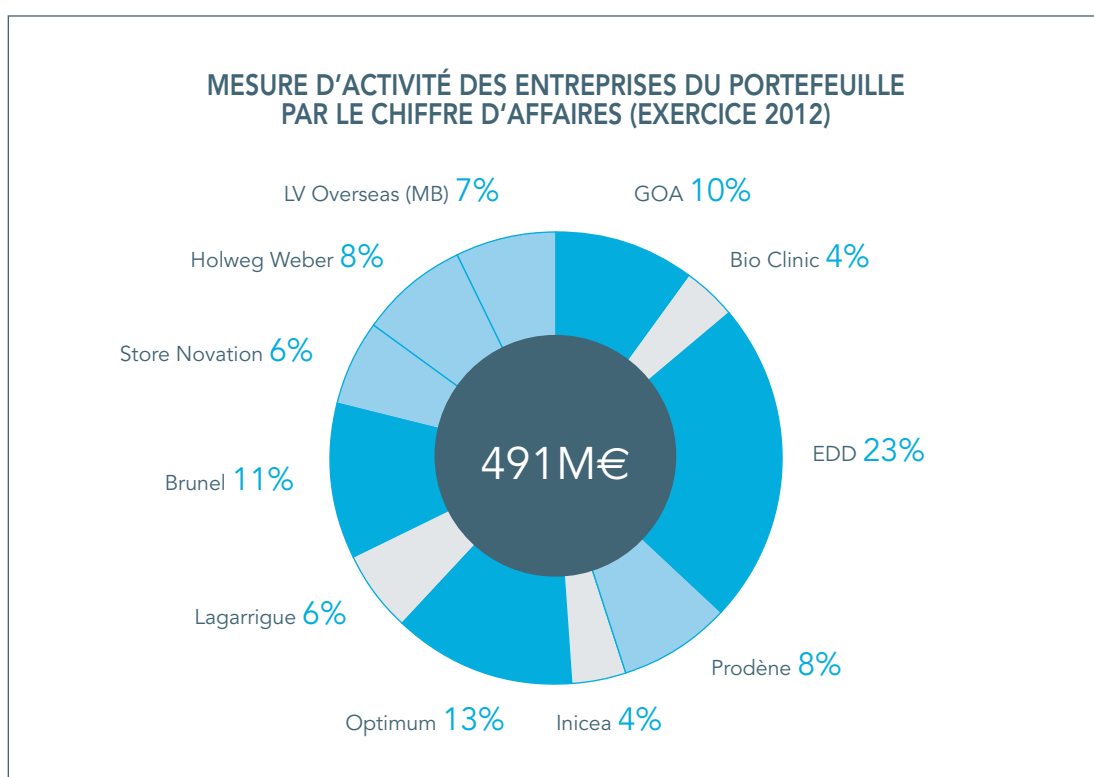
Un contrôle interne a été mis en place par Azulis Capital avec l'appui des directeurs financiers des participations pour valider la cohérence des données.

Le cabinet conseil extérieur, EthiConseil, nous accompagne dans ce process.

Cette première présentation ESG consolidée est importante car elle constitue un outil de mesure de l'état de nos entreprises en référence à leur démarche RSE/ESG. Cette consolidation constituera ainsi dans l'avenir un outil de mesure des actions et progrès réalisés par nos affiliés.

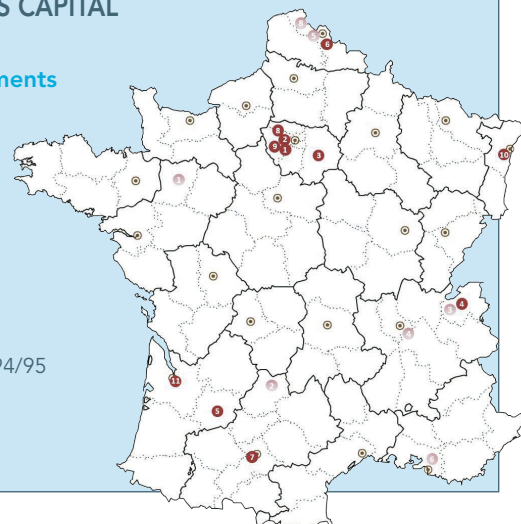
### Données économiques relatives aux entreprises du FPCI MMF IV

■ Une présence économique de nos entreprises affiliées répartie sur l'ensemble du territoire français.

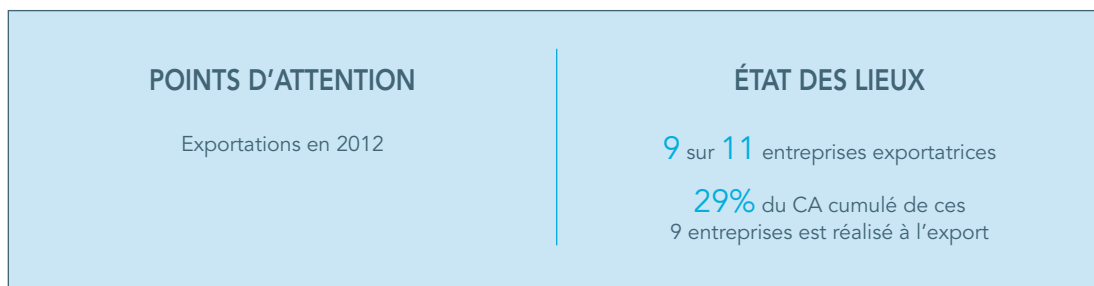


### RÉPARTITION GÉOGRAPHIQUE DES INVESTISSEMENTS DU FPCI MMF IV GÉRÉS PAR AZULIS CAPITAL

N°	Investissements FPCI MMF IV	Départements
1	Financière Goa (Rossignol)	78/53
2	Européenne des Desserts (EDD)	78/24
3	Prodene Klint	77/74
4	Inicea	74/69
5	Optimum	47/59
6	Brunel	59/13
7	Lagarrigue	31
8	Store Novation	95/59
9	Bioclinic	75/78/92/94/95
10	Holweg Weber	67/USA
11	LV Overseas	33/76

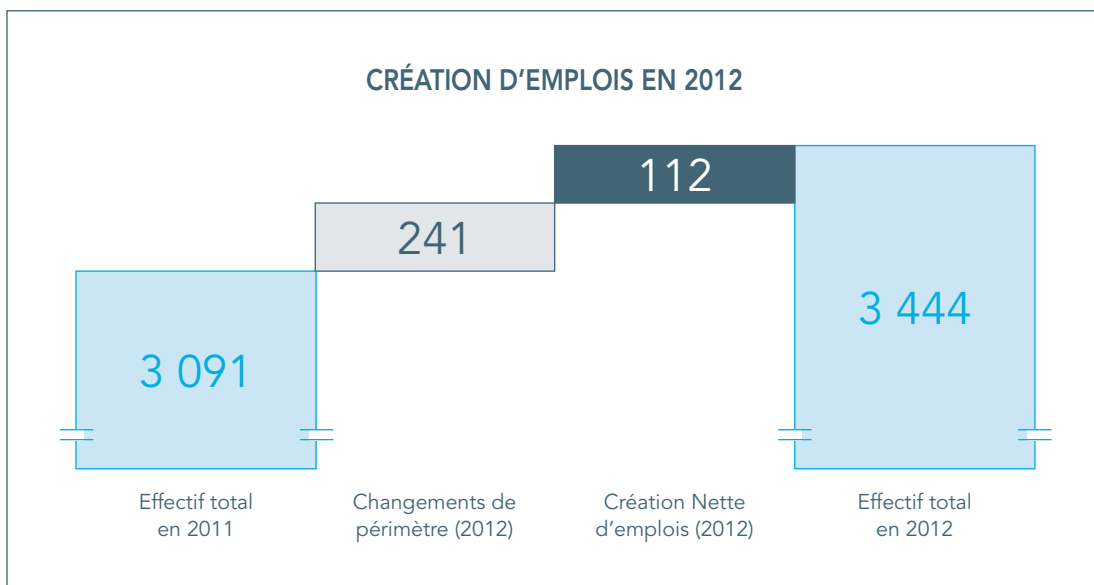
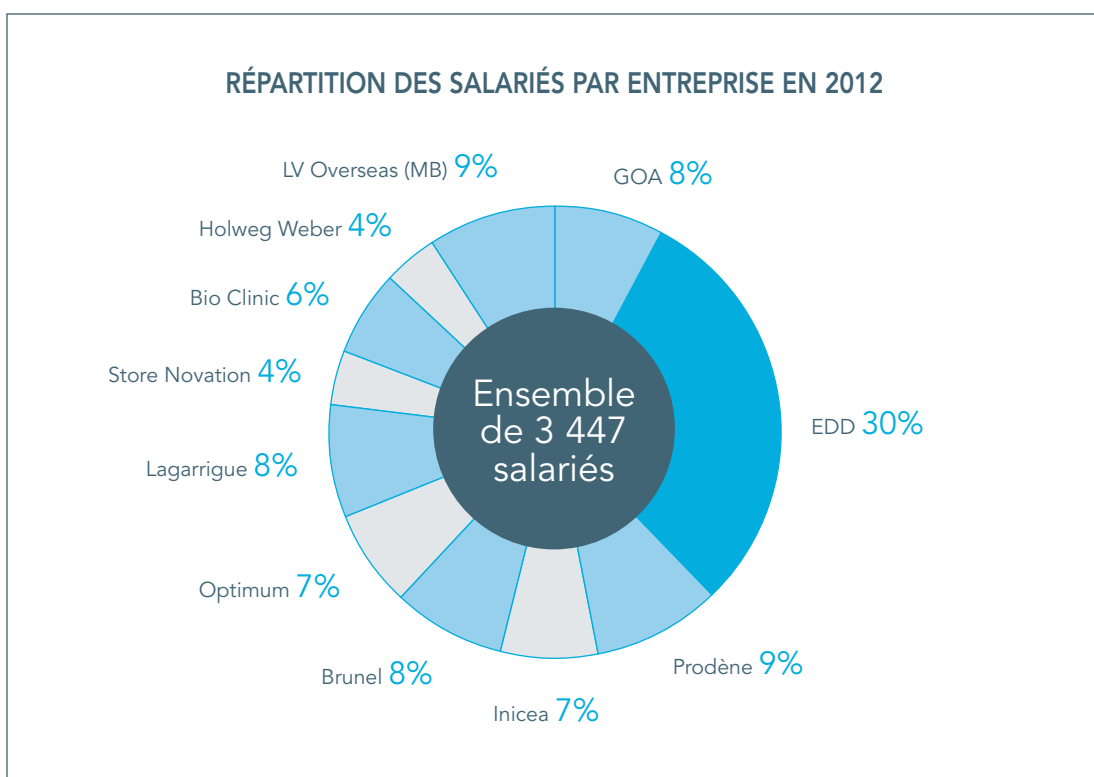


■ Soutenir les entreprises dans leur développement international



Données sociales

■ Soutenir l'emploi : 112 emplois en création nette en 12 mois dans une période économique difficile.



■ **Pratiquer une gestion responsable des ressources humaines, favoriser le dialogue et le lien social, l'égalité hommes-femmes, prendre soin du développement humain.**

	POINTS D'ATTENTION	ÉTAT DES LIEUX
Employabilité	Embauche et croissance des emplois	> En 2012, 112 créations nettes d'emplois > 81% des effectifs sont en CDI, à comparer à un chiffre de 76,5% sur le plan national *
	Développement de la formation	> 23% des effectifs ont bénéficié d'une formation > Le nombre d'heure de formation a augmenté de 13% en 2012
	Le turnover/absentéisme	> Taux d'absentéisme en 2011 : 3,5%, à comparer à un ratio de 3,84% en 2011 sur le plan national * > Taux de turnover en 2011 : 10,4%
Diversité / lutte contre les discriminations	Mise en place d'une politique de non discrimination et de diversité formalisée	> 1 entreprise sur 11 a formalisé une telle politique
	Insertion de travailleurs handicapés	> 1,3% des effectifs en 2012 contre un taux de 2,8% sur le plan national * > 41 travailleurs handicapés
	Répartition des effectifs hommes/femmes	> 29,3% des effectifs sont des femmes > 45% des entreprises ont intégré une femme dans leurs directoires > 25% des effectifs du directoire sont des femmes
Partage de la création de valeur	Mise en place d'une politique d'intéressement (y compris actionnarial)	> 7 entreprises sur 11

\* Source Études DARES : l'emploi en France (2012).

## Données environnementales

■ **Sensibiliser les entreprises à leur impact environnemental et à leur consommation de ressources naturelles, préserver, respecter notre écosphère.**

LA CONSOMMATION D'EAU (pour 5 entreprises du portefeuille)	
Consommation d'eau	2012
Inicea	16 865
Optimum	1 646
Brunel	10 255
Store	1 190
Holweg Weber	1 285
<b>Total</b>	<b>31 241</b>



Le prochain rapport ESG intégrera une présentation de l'évolution des consommations par entreprise. Les données présentées ci-dessous constituent une base de référence pour les prochaines années.

Une consommation annuelle équivalente à celle de 10,5 piscines olympiques pour les cinq entreprises qui ont formalisé un diagnostic RSE.

LA CONSOMMATION ÉNERGÉTIQUE (pour 5 entreprises du portefeuille)	
<b>Consommation énergétique</b>	<b>2012</b>
Inicea	896 561
Optimum	2 733 000
Brunel	685 498
Store	461 285
Holweg Weber	974 132
<b>Total</b>	<b>5 750 476</b>

Consommation énergétique équivalente à celle d'une ville de 800 000 habitants.

POINTS D'ATTENTION	ÉTAT DES LIEUX
Impact environnemental des sociétés en portefeuille	<ul style="list-style-type: none"> <li>&gt; 7 entreprises sur 11 ont mis en œuvre au moins une initiative visant à réduire leur empreinte environnementale</li> <li>&gt; 3 entreprises sur 11 (27%) ont réalisé un bilan carbone ou une certification environnementale sur les 5 dernières années. Sur le plan national, 26% des entreprises de 50 à 250 salariés auraient réalisé un bilan carbone en 2012*</li> <li>&gt; 5 entreprises sur 11 se sont engagées dans une démarche d'éco-conception</li> <li>&gt; 8 entreprises sur 11 utilisent d'autres sources d'énergie autre que l'électricité : <ul style="list-style-type: none"> <li>• 5 entreprises utilisent du gaz</li> <li>• 1 entreprise utilise du fuel</li> <li>• 1 entreprise utilise le bois</li> <li>• 1 entreprise utilise des énergies renouvelables (solaires)</li> </ul> </li> </ul>

\* Source : Association bilan Carbone.

## Données sociétales

### ■ Soutenir l'engagement sociétal des entreprises, coopérer au bien commun.

POINTS D'ATTENTION	ÉTAT DES LIEUX
Réalisation par les entreprises d'un rapport « RSE »	<ul style="list-style-type: none"> <li>&gt; 1 entreprise a réalisé un rapport « RSE », Européenne des Desserts</li> <li>&gt; 2 entreprises ont entrepris une réflexion sur ce sujet, Inicea et Store Novation</li> </ul>
Soutien à des projets associatifs	> 7 entreprises sur 11 ont entrepris des initiatives de nature sociétale

## Gouvernance

### ■ Veiller aux meilleures pratiques de gouvernance.

POINTS D'ATTENTION	ÉTAT DES LIEUX
Existence d'un code de gouvernance ou d'une charte éthique	> 1 entreprise sur 11, Européenne des Desserts
Présence d'au moins un membre indépendant au sein du conseil d'administration ou de surveillance	> 6 entreprises sur 11
Présence d'un conseil de surveillance	<ul style="list-style-type: none"> <li>&gt; 10 entreprises sur 11, 1 entreprise sous forme de SAS avec comité stratégique</li> <li>&gt; 6 entreprises sur 11 ont au moins une femme parmi les membres de leur conseil de surveillance</li> <li>&gt; Parmi les conseils de surveillance et comité stratégique des 11 entreprises du fonds, 16% des membres sont des femmes. 20,8% des membres des conseils d'administration des entreprises du CAC 40 sont des femmes.</li> </ul>
Désignation au sein de l'entreprise d'une personne responsable des questions « ESG » / « RSE »	<ul style="list-style-type: none"> <li>&gt; EDD a nommé une responsable de la communication durable</li> <li>&gt; Inicea a nommé une responsable de la communication durable et de la gestion des risques</li> <li>&gt; Store Novation a constitué un groupe de travail qui s'implique sur la RSE</li> </ul>





AZULIS  
capital

# /RAPPORT ESG 2013

Azulis Capital

21, boulevard de la Madeleine, 75001 Paris

Tél : +33 (0)1 42 98 70 20

Fax : +33 (0)1 42 98 70 21

[www.azuliscapital.fr](http://www.azuliscapital.fr)